

Согласовано:
Педагогическим Советом МБДОУ № 22
Протокол № 2 от 31.03.2026



Утверждаю:
и.о. заведующего МБДОУ №22
Соколова Ю.А.
Приказ № 7 от «31» марта 2026 г.

ОТЧЕТ О РЕЗУЛЬТАТАХ САМООБСЛЕДОВАНИЯ
Муниципального бюджетного дошкольного образовательного учреждения
«Детский сад пресмотра и оздоровления детей с
туберкулезной интоксикацией № 22»
за 2025 год

1. Общие сведения об образовательной организации

Полное наименование учреждения	Муниципальное бюджетное дошкольное образовательное учреждение «Детский сад пресмотра и оздоровления детей с туберкулезной интоксикацией № 22»
Сокращённое наименование учреждения	МБДОУ № 22
Руководитель организации	Соколова Юлия Анатольевна
Место нахождение и почтовый адрес	623782, Российская Федерация, Свердловская область, г. Артёмовский, улица Пригородная д.№127
Телефоны	8 343 63 27023
Адрес официального сайта ДОУ	=
Адрес электронной почты	MBDOY4@yandex.ru
Учредитель	Управление образования Артёмовского муниципального округа
Дата создания	1980 год
Лицензия	24Л01 №0000237 от 15.03.2013 г

Муниципальное бюджетное дошкольное образовательное учреждение «Детский сад пресмотра и оздоровления детей с туберкулезной интоксикацией № 22» (далее - учреждение) расположено в жилом районе г. Артёмовский. Отдельно стоящее здание детского сада построено, по типовому проекту. Проектная наполняемость - 30 мест. Общая площадь здания 318,8 кв.м, из них площадь помещений, используемых непосредственно для нужд образовательного процесса, 1554 кв. м.

Ближайшее окружение - МБОУ «СОШ №10», МБУ «ФОЦ» «Сигнал». На территория детского сада имеются прогулочные площадки с верандами, клумбы с цветами.

Цель деятельности учреждения - осуществление образовательной деятельности по реализации образовательных программ дошкольного образования, пресмотр и уход за детьми; оказание муниципальных услуг по предоставлению общедоступного и бесплатного дошкольного образования.

Предметом деятельности учреждения является формирование общей культуры, развитие физических, интеллектуальных, нравственных, эстетических и личностных качеств, формирование предпосылок учебной деятельности, сохранение и укрепление здоровья воспитанников.

Основные виды деятельности: образовательная деятельность по образовательным программам дошкольного образования; присмотр и уход за детьми дошкольного возраста.

Режим работы учреждения - рабочая неделя - пятидневная, с понедельника по пятницу. Длительность пребывания детей в группах - 10 часов. Режим работы групп - с 7:00 до 19:00. Учебный год (образовательный период) начинается с 1 сентября и заканчивается 31 августа.

Нормативно - правовые основы деятельности ДОО отражаются Уставом и локальными актами:

- договоры с учредителем, родителями;
- правила внутреннего трудового распорядка;
- должностные инструкции;
- договоры с другими организациями, сопровождающими деятельность ДОО.

Таким образом, МБДОУ № 22 зарегистрировано и функционирует в соответствии с нормативными документами в сфере образования, в режиме полного рабочего дня (12 часов) и осуществляет образовательную деятельность по реализации образовательных программ дошкольного образования, присмотр и уход за детьми в соответствии с нормативными документами в сфере образования в Российской Федерации.

Аналитическая часть

I. Оценка образовательной деятельности

Образовательная деятельность в Детском саду организована в соответствии с Федеральным законом от 29.12.2012 № 273-ФЗ «Об образовании в Российской Федерации», ФГОС дошкольного образования. С 01.01.2021 года Детский сад функционирует в соответствии с требованиями СП 2.4.3648-20 «Санитарно-эпидемиологические требования к организациям воспитания и обучения, отдыха и оздоровления детей и молодежи», а с 01.03.2021 – дополнительно с требованиями СанПиН 1.2.3685-21 «Гигиенические нормативы и требования к обеспечению безопасности и (или) безвредности для человека факторов среды обитания».

Образовательная деятельность ведется на основании утвержденной приказом заведующего от 31.08.2023 №12 Образовательной программы дошкольного образования МБДОУ № 22, которая составлена в соответствии с ФГОС ДО, федеральной образовательной программы дошкольного образования, утвержденной приказом Минпросвещения России от 25.11.2022 № 1028 (далее – ФОП ДО), санитарно-эпидемиологическими правилами и нормативами.

Учебно-методический комплект части ОП ДО, формируемой участниками образовательных отношений представлен Образовательной программой дошкольного образования «СамоЦвет»: ранний и дошкольный возраст (ГАОУ ДПО СО «Институт развития образования»), которая раскрывает содержание, логику, объем работы с детьми раннего и дошкольного возраста, направленные на обеспечение воспитания и развития на идеях образования на основе духовно-нравственных и социокультурных ценностей, принятия и уважения ценности «Семья», «Здоровья», «Социальная солидарность», «Труд и творчество». С учетом содержания программы «СамоЦвет», содержание образовательных областей взаимодополняется с учётом специфики уральского региона - национально-культурных, климатических и социокультурных условий.

Образовательная деятельность по образовательным программам дошкольного образования осуществляется в группах общеразвивающей направленности. В детском саду функционируют 9 возрастных групп, из них:

период с 01.01.2025 г. по 31.12.2025 г. учреждение посещали 21 воспитанник:

- разновозрастная группа (2 – 4 года) – 10 детей;

- разновозрастная группа (5 – 7 лет) – 11 детей.

Образовательная деятельность осуществляется на государственном языке Российской Федерации – русский.

Воспитательная работа

Воспитательная работа Детского сада строится на основе рабочей программы воспитания и календарного плана воспитательной работы, которые являются частью основной образовательной программы дошкольного образования. С 1 сентября 2025 года календарный план воспитательной работы составлен согласно Перечню мероприятий, рекомендуемых к реализации в рамках календарного плана воспитательной работы на 2025/2026 учебный год (утвержден Минпросвещения 30.08.2024 № АБ-2348/06). Так же в программу внесены дополнения, скорректированы тематические мероприятия по изучению государственных символов в рамках всех образовательных областей, а также мероприятия, приуроченные к празднованию памятных дат региона и города.

Вся система ценностей российского народа находит отражение в содержании воспитательной работы МБДОУ № 22, в соответствии с возрастными особенностями детей.

Ценности Родина и природа лежат в основе патриотического направления воспитания.

Ценности милосердие, жизнь, добро лежат в основе духовно-нравственного направления воспитания

Ценности человек, семья, дружба, сотрудничество лежат в основе социального направления воспитания.

Ценность познание лежит в основе познавательного направления воспитания.

Ценности жизнь и здоровье лежат в основе физического и оздоровительного направления воспитания.

Ценность труд лежит в основе трудового направления воспитания.

Ценности культура и красота лежат в основе эстетического направления воспитания.

За время реализации программы воспитания родители выражают удовлетворенность воспитательным процессом в Детском саду, что отразилось на результатах анкетирования, проведенного в декабре 2025 года.

Чтобы выбрать стратегию воспитательной работы, в 2025 году проводился анализ состава семей воспитанников.

Характеристика семей по составу

Состав семьи	Количество семей	Процент от общего количества семей воспитанников
Полная	10	47%
Неполная с матерью	11	53%
Оформлено опекунов	0	0%

Характеристика семей по количеству детей

Количество детей в семье	Количество семей	Процент от общего количества семей воспитанников
Один ребенок	4	19%
Два ребенка	7	33%
Три ребенка и более	10	48%

Воспитательная работа Детского сада строится с учетом индивидуальных особенностей детей, с использованием разнообразных форм и методов, в тесной взаимосвязи воспитателей, специалистов и родителей. Детям из неполных семей уделяется большее внимание в первые месяцы после зачисления в Детский сад.

Во исполнение Указом Президента Российской Федерации от 16.01.2025 № 28 "О проведении в Российской Федерации Года защитника Отечества" в 2025 году в Детском саду реализовывались мероприятия, приуроченные к Году защитника Отечества. Для этого утвердили план мероприятий Детского сада, разработанный на основе постановления Администрации Артемовского городского округа от 24.03.2025 № 295-ПА.

Тематические мероприятия Года защитника Отечества предусматривали взаимодействие со всеми участниками образовательных отношений. Для взаимодействия с родителями реализовывали совместный проект детского сада «Год защитника Отечества». В рамках проекта предусмотрели различные мероприятия:

- Акция «Свеча памяти»;
- Детско-родительское спортивное мероприятие «Зарница»;
- Оформление тематических альбомов «Мы помним наших Героев», «Военная техника», «Наша армия»;
- Часы истории «Дети войны», «Герои нашего времени»;
- Прослушивание, заучивание гимна Российской Федерации»;
- Выставки работ ко Дню защитника Отечества «Наша армия сильна!», «Мой папа - мой герой!»;
- Беседы с детьми: - «Какие бывают военные профессии?»; - «Что такое армия?»; - «Какие роды войск существует в армии?»; - «Рассказ о подвиге русских солдат»; - «Какая бывает военная техника?»; - «Подвиги наших дедушек»; - «Мальчики – будущие мужчины и солдаты»; - «Они защищали нашу страну»; - «Великая битва под Москвой»; - «Будем в Армии служить»; «Города Герои»; «Наша Армия родная»; «Воины – женщины»; «Никто не забыт – ничто не забыто»; «Наше Отечество»; «Нападение Германии. Начало войны»; - «Блокада Ленинграда»; «Дорога жизни». Прорыв блокады»; - «Письма с фронта»; «Оборона Москвы»; «Сталинградская битва»; - «Дети-герои»; - «Солдаты идут в бой» - «Салют Победы»; - «Награды Родины»; «Наше счастливое детство»;
- Чтение художественной литературы: -С.Алексеев «Первая колонна», «Первый ночной таран»; -Е.Благинина «Шинель»; -Л. Кассиль «Памятник советскому солдату»; -М. Пляцковский «Май сорок пятого года»; -А.Митяев «Мешок овсянки»; -А.Твардовский «Рассказ танкиста», «Окопной правды рядовой» -В.А.Бут «Бессмертие юнги»;В. Чаленко - книга Е.Котенко Замечательные люди города Ейска; -А.Барто «На заставе»; -В. Нестеренко «Наш солдат», «Кадеты» ; Б. Тумасов «На рубежах южных»; -С. Баруздин «Слава», «Точно в цель», «За Родину»; - Я. Аким «Цветы и огоньки»; - Л.Кассиль «Твои защитники»; - Е.Благинина «Миру – мир»; - В. Богомоллов «Вечный огонь»; - И. Новиков «Страницы Великой Победы»; - А. Маркуша «Я – солдат и ты солдат»; - О.Емельянова «Самолётик»;
- Просмотр видеороликов «Война в моей судьбе», «Праздник Победы в моей стране»;
- Рассматривание альбомов, фотографий военной техники, иллюстраций крупных боевых сражений Рассматривание альбома «Российская Армия» Рассматривание альбомов

«Мужественности и стойкости Ленинграда, Волгоград – город герой»; - «Вооружённые силы России; «Военная техника»;

- Конкурс чтецов «Никто не забыт, ничто не забыто»;
- Вечер военной песни с приглашением ветеранов «Песни, которые помогли нам выжить» (участники: воспитанники, воспитатели, родители);
- Акции: «Открытка ветерану», «Окна Победы» «Свеча памяти», «Георгиевская лента»;
- Акция «Поможем СВОим»;
- Реконструкция событий военного времени «Защитников Родины славим»;
- Праздник «День России»;
- День солидарности в борьбе с терроризмом (3 сентября);
- Урок мужества "Нет выше славы для мужчины, чем с честью Родине служить»;
- Проведение совместного проекта с родителями «Защитники Отечества» (подбор материала и составление презентаций родителями совместно с воспитанниками о родственниках, соседях, знакомых воевавших в годы ВОВ и СВО).

Профилактическая работа по предупреждению асоциального поведения обучающихся.

Основная работа по выявлению семейного неблагополучия и факторов, представляющих угрозу для жизни и здоровья ребенка в семьях воспитанников МБДОУ № 22 связана с определением факторов социального риска. В связи с этим разработан «Порядок наблюдения за детьми в Муниципальном бюджетном дошкольном образовательном учреждении «Детский сад присмотра и оздоровления детей с туберкулезной интоксикацией № 22» с целью выявления семейного неблагополучия и факторов, представляющих угрозу для жизни и здоровья ребенка». Ежегодно в начале учебного года создается банк данных детей, посещающих МБДОУ № 22. Во взаимодействии коллектива (заведующего, воспитателей, педагога-психолога) заполняются карты воспитанников, составляется социальный паспорт МБДОУ № 22. Выявляются социально-бытовые условия проживания семей и воспитанников, состав семьи, образовательный уровень родителей, их возраст и профессия. Эти данные позволяют спрогнозировать стратегию взаимодействия с семьей. В ДОО создана комиссия по работе с неблагополучными семьями, ведется журнал учета сведений о выявлении возможных признаков нарушения прав и законных интересов ребенка, в который заносятся сведения о детях, от кого поступил сигнал и краткое описание факта. МБДОУ № 22 взаимодействует с районными социальными службами: Управлением образования Артемовского муниципального округа, Территориальной комиссией Артемовского района по делам несовершеннолетних и защите их прав и Управлением социальной политики по Артемовскому району.

Коррекционная работа.

Учреждение осуществляет логопедическую помощь детям, имеющим речевые нарушения согласно Положению об оказании логопедической помощи в МБДОУ № 22 (Приказ 9.1 от 01.09.2025 года).

В целях осуществления психолого-педагогического сопровождения, необходимой коррекции в физическом и (или) психическом развитии детей в Учреждении функционирует психолого-педагогический консилиум (ППк), есть педагог-психолог. Целью его работы является – создание условий, способствующих сохранению и укреплению психического здоровья детей, психологического комфорта для всех участников образовательного процесса. В 2025 году было проведено 2 психолого-педагогических консилиума. По результатам одного из них воспитанник был направлен в Центральную психолого-медико-педагогическую комиссию (ЦПМПК).

Дополнительное образование.

Уставом МБДОУ «Детский сад присмотра и оздоровления детей с туберкулезной интоксикацией №22» не регламентируется оказание платных образовательных услуг. В настоящее время платные образовательные услуги не оказываются в связи с низким социальным статусом семей, отсутствием возможности оплачивать услуги.

Вывод: учреждение функционирует в соответствии с нормативными документами в сфере образования РФ. Образовательная деятельность в ДОУ организована в соответствии с основными направлениями социально-экономического развития РФ, государственной политикой в сфере образования, в соответствии с требованиями ФГОС ДО. Реализуются приоритетные направления работы.

В 2025 году учреждение посещало в среднем 7 детей с 1 до 3 лет, 14 воспитанников с 3 до 7 лет. Муниципальное задание по наполняемости учреждения детьми в 2025 году выполнено полностью.

Воспитательная работа строится с учетом индивидуальных особенностей детей, с использованием разнообразных форм и методов, в тесной взаимосвязи воспитателей, специалистов и родителей. Детям из неполных семей уделяется большее внимание в первые месяцы после зачисления в Детский сад. В соответствии с календарным планом воспитательной работы МБДОУ № 22 в 2025 году были проведены все запланированные мероприятия.

II. Оценка системы управления организации

Управление детским садом осуществляется в соответствии с действующим законодательством и уставом Детского сада, строится на принципах единоначалия и самоуправления. Единоличным исполнительным органом является руководитель — заведующий.

Коллегиальными органами управления являются: Совет Учреждения, Педагогический совет, Общее собрание коллектива.

В детском саду реализуется возможность участия в управлении учреждением всех участников образовательного процесса.

Органы управления, действующие в Детском саду

Наименование органа	Функции
Заведующий	Контролирует работу и обеспечивает эффективное взаимодействие структурных подразделений организации, утверждает штатное расписание, отчетные документы организации, осуществляет общее руководство Детским садом
Совет Учреждения	Рассматривает вопросы: <ul style="list-style-type: none">• развития образовательной организации;• финансово-хозяйственной деятельности;• материально-технического обеспечения
Педагогический совет	Осуществляет текущее руководство образовательной деятельностью Детского сада, в том числе рассматривает вопросы: <ul style="list-style-type: none">• развития образовательных услуг;• регламентации образовательных отношений;• разработки образовательных программ;• выбора учебников, учебных пособий, средств обучения и воспитания;• материально-технического обеспечения образовательного процесса;• аттестации, повышении квалификации педагогических работников;• координации деятельности методических объединений
Общее собрание работников	Реализует право работников участвовать в управлении образовательной организацией, в том числе: <ul style="list-style-type: none">• участвовать в разработке и принятии коллективного договора, Правил трудового распорядка, изменений и дополнений к ним;• принимать локальные акты, которые регламентируют деятельность образовательной организации и связаны с правами и обязанностями работников;• разрешать конфликтные ситуации между работниками и администрацией образовательной организации;• вносить предложения по корректировке плана мероприятий организации, совершенствованию ее работы и развитию материальной базы

Эффективность управленческой деятельности

1.	Наличие нормативно-правовой базы, соответствующей современным правовым актам	да
2.	Наличие Основной образовательной программы дошкольного образования, Программы воспитания, Программы развития	да
3.	Создание безопасных условий образовательного процесса	да
4.	Наличие официального сайта в сети Интернет и систематическое (не реже раза в неделю) его обновление	да
5.	Выполнение муниципального задания	да
6.	Отсутствие обоснованных жалоб, обращений Отсутствуют в вышестоящие органы управления образованием	да
7.	Выполнение мероприятий Программы в области Энергосбережения	да

Структура и система управления соответствуют специфике деятельности Детского сада.

В деятельности Совета Учреждения учтены "Методическими рекомендациями по формированию и развитию управляющих советов в образовательных организациях Российской Федерации (Новая редакция)" (Письмо Минпросвещения России от 28.02.2025 N ОК-635/03). В связи с этим в устав Детского сада внесены корректировки: изменены общее количество членов (за счет представителя учредителя и дополнительных представителей родителей) и порядок формирования органа, добавлены новые функции. Все изменения соответствуют концепции развития Детского сада и позволяют Совету Учреждения в полной мере осуществлять свою деятельность в качестве коллегиального органа управления, который вырабатывает свои решения с учетом мнения всех участников образовательных отношений.

III. Оценка содержания и качества подготовки обучающихся

В 2025 году обучение воспитанников происходило полностью на основе ОП ДО, разработанной в соответствии с ФОП ДО.

Согласно ФГОС ДО, ФОП ДО - результатами освоения образовательной программы являются целевые ориентиры дошкольного образования, которые представляют собой социально-нормативные возрастные характеристики возможных достижений ребенка на этапе завершения уровня дошкольного образования. Целевые ориентиры не подлежат оценке, в том числе в виде педагогической диагностики и не являются основанием для их формального сравнения с реальными достижениями детей. Освоение ОП ДО МБДОУ № 22 не сопровождается проведением промежуточных аттестаций и итоговой аттестации воспитанников.

Для определения уровня развития детей в ОП ДО МБДОУ № 22 предусмотрена система мониторинга динамики развития детей, динамики их образовательных достижений, основанная на методе наблюдения и включающая:

- педагогические наблюдения, педагогическую диагностику, связанную с оценкой эффективности педагогических действий с целью их дальнейшей оптимизации;
- детские портфолио, фиксирующие достижения ребенка в ходе образовательной деятельности;
- карты индивидуального развития ребенка в каждой возрастной группе. Карты включают анализ уровня развития воспитанников в рамках целевых ориентиров дошкольного образования и качества освоения образовательных областей. Данная диагностика позволяет оперативно находить неточности в построении педагогического

процесса в группе и выделять детей с проблемами в развитии, разрабатывать для детей индивидуальные образовательные маршруты.

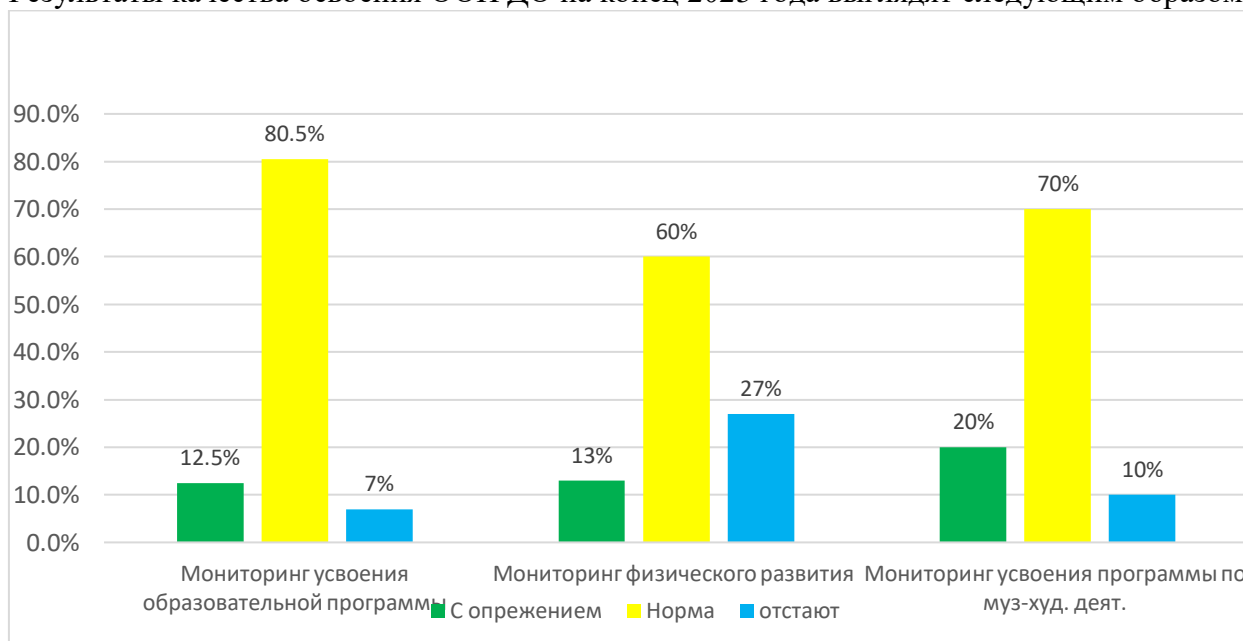
Педагогическая диагностика в МБДОУ № 22 проводится в периодичностью:

- в группах дошкольного возраста (2 раза в год (1,2 неделя сентября, 3,4 неделя мая)),
- в группах раннего возраста (на 2 году жизни – ежеквартально (1г.1мес. – 1г.3мес; 1г.4мес. – 1г.6мес; 1г.7мес. – 1г.9мес; 1г.10мес. - 2года); на 3 году жизни – по полугодиям (2г.1мес. – 2г.6мес; 2г.7мес. – 3года)).
- в группах младенческого возраста (ежемесячно, в начале месяца).

Для проведения индивидуальной педагогической диагностики на разных этапах освоения программы используются следующие диагностические пособия:

- «Карты развития» ООО «Издательство «Национальное образование», 2016;

Карты включают анализ уровня развития воспитанников в рамках целевых ориентиров дошкольного образования и качества освоения образовательных областей. Результаты качества освоения ООП ДО на конец 2025 года выглядят следующим образом:



Реализация каждой области предполагает решение специфических задач во всех видах детской деятельности, имеющих место в режиме дня дошкольного учреждения: режимные моменты, образовательная деятельность, игровая деятельность; специально организованные традиционные мероприятия; индивидуальная и подгрупповая работа; самостоятельная деятельность; проектная деятельность, опыты и экспериментирование. Так же наполнение данных областей развития конкретными содержательными аспектами активно влияет на процесс развития личности ребенка, его самореализацию в образовательном пространстве и готовность перехода на новую образовательную ступень – в школу.

Участие воспитанников в конкурсах различного уровня в 2025 году

Воспитанники МБДОУ активные участники и победители различных муниципальных конкурсов. Всего стали победителями и призерами конкурсов 6 детей, а участниками – 17 ребенка.

Всероссийская олимпиада по пожарной безопасности 2025;

Муниципальная военно-патриотическая игра «Зарница»;

Международный конкурс рисунков «Защитники Отечества»;

Муниципальный открытый конкурс рисунков «Безопасность глазами детей»;

Муниципальный этап Епархиального творческого конкурса «Светлая Пасха» (призеры);

Муниципальный конкурс открыток «Тебе, любимая мамочка!» (участие);
Осенний литературный диктант «Щедрая осень 2025» (участие);
Областной конкурс творческих работ «Правила безопасности дорожного движения»;

Муниципальный спортивная игра «Зарничка» среди воспитанников муниципальных дошкольных образовательных организаций Артёмовского городского округа;

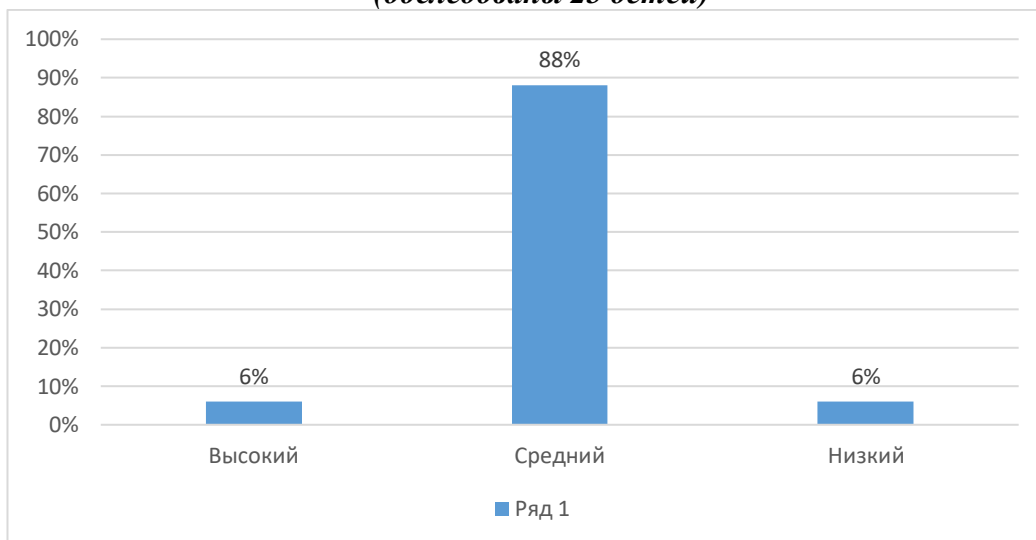
Народная патриотическая акция «Рисуем Победу – 2025»;

Муниципальный конкурс на лучшую елочную игрушку «Дорожный знак на новогодней елке».

Диагностика готовности к обучению в школе детей 6-7 лет

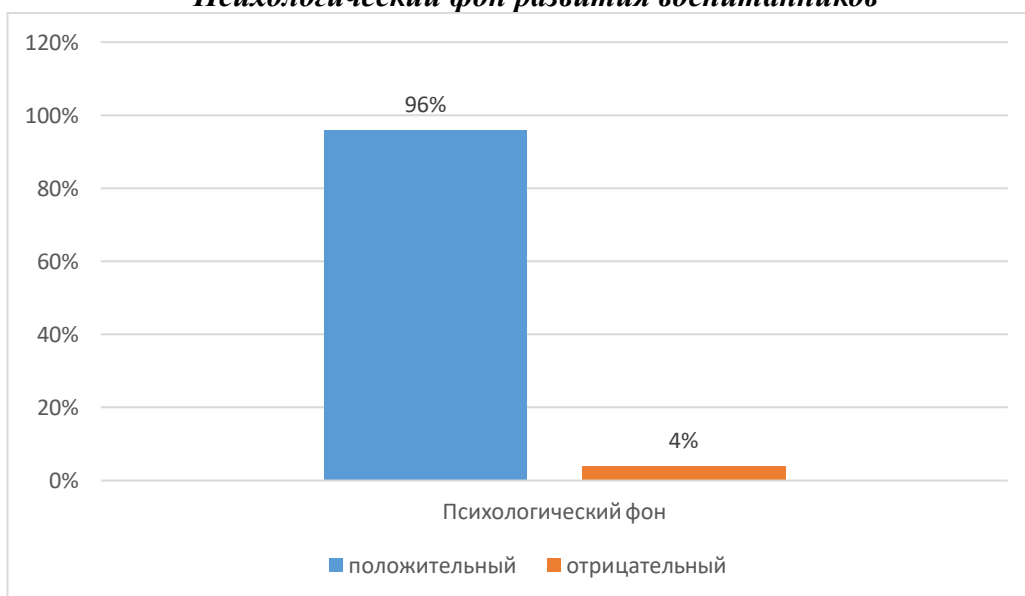
В процессе бесед с детьми и наблюдений за ними во время организации различных видов деятельности на этапе завершения дошкольного образования в 2025 г. у воспитанников подготовительных групп сформированы предпосылки к учебной деятельности в виде инициативности, любознательности, позитивного отношения к сверстникам, взрослым, окружающему миру, сформированности первичных ценностных представлений о том, «что такое хорошо и что такое плохо» и др.

Диагностика готовности к обучению в школе детей 6-7 лет (обследованы 25 детей)



В мае - июне 2025 года педагоги Детского сада проводили обследование воспитанников подготовительной группы на предмет оценки сформированности предпосылок к учебной деятельности в количестве 6 детей. Задания позволили оценить уровень сформированности предпосылок к учебной деятельности: возможность работать в соответствии с фронтальной инструкцией (удержание алгоритма деятельности), умение самостоятельно действовать по образцу и осуществлять контроль, обладать определенным уровнем работоспособности, а также вовремя остановиться в выполнении того или иного задания и переключиться на выполнение следующего, возможностей распределения и переключения внимания, работоспособности, темпа, целенаправленности деятельности и самоконтроля.

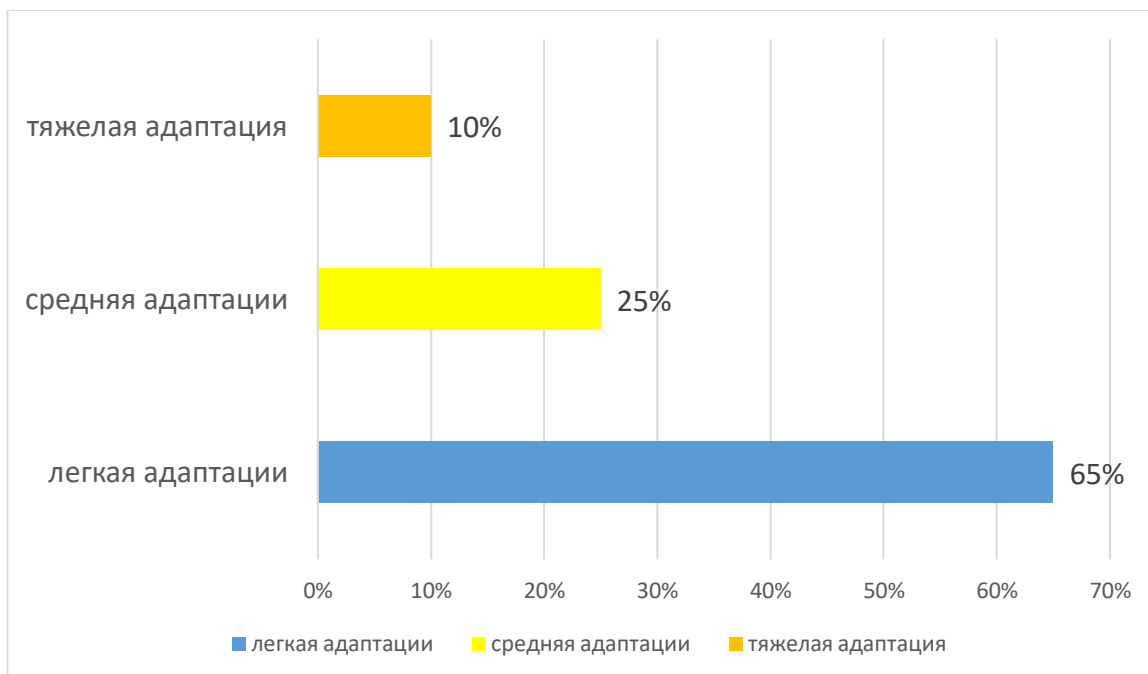
Психологический фон развития воспитанников



Адаптация детей к дошкольному образовательному учреждению.

По мере поступления детей в ДОУ выявлялась степень их адаптации. На каждого ребенка заводился адаптационный лист, в котором отмечалось: настроение, качество сна и питания, общение с детьми и со взрослыми, активность в игре и речи.

Из этих показателей делался вывод о степени адаптации ребенка к детскому саду. Результаты таковы: из 8 детей адаптацию прошли 8 детей.



Для оптимизации процесса адаптации в ДОУ проводились следующие мероприятия:

- консультации для педагогов по выявленной проблеме;
- групповые консультации для родителей (законных представителей) на родительских собраниях и в виде информации на стендах, буклетах, сайте учреждения;
- индивидуальные консультации родителей (законных представителей);
- наблюдение за ребенком;
- проведение занятий, направленных на преодоление негативных явлений во время адаптационного периода.

Основная часть воспитанников раннего возраста в 2025 г прошли адаптацию в легкой и средней степени тяжести. Для более легкого протекания адаптации следует вводить нетрадиционные формы взаимодействия с родителями: тренинги, мастер – классы, игровые ситуации, проблемные ситуации и др.

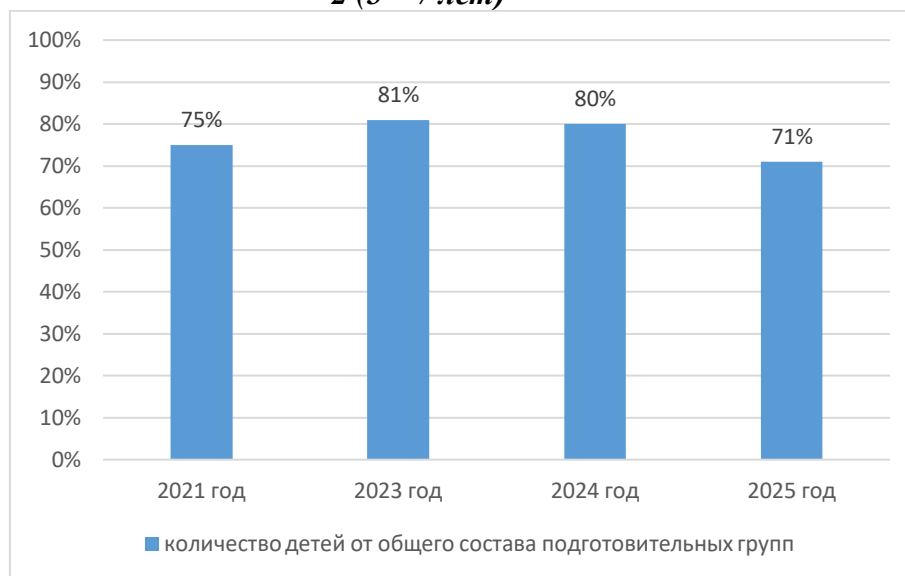
Уровень динамики освоения детьми ОП ДО МБДОУ № 22 и формировании целевых ориентиров осуществлялся на высоком уровне. (Об этом свидетельствует мотивация к учебной деятельности воспитанников подготовительной группы, успешная социализация выпускников, уровень участия детей в конкурсах). В 2025 г. следует продолжать создавать необходимые условия для освоения детьми всех параметров Программы, повысить долю воспитанников, принимавших участие в конкурсах и мероприятиях различного уровня.

В 2024 году коррекционную помощь в МБДОУ № 22 получали 2 ребенка. Адаптированная образовательная программа для обучающихся с тяжелыми нарушениями речи реализована в полном объеме, коррекционная работа проводилась с использованием наглядных, практических и словесных методов обучения и воспитания с учетом психофизического состояния детей, с использованием дидактического материала. Коррекционная работа проводилась по следующим направлениям: накопление и актуализация словаря, уточнение лексико-грамматических категорий, развитие

фонематических представлений, коррекция нарушений звукопроизношения, развитие связной речи.

Логопедическую помощь в группах общеобразовательной направленности получали 8 детей 6—7 лет по «Положению об оказании логопедической помощи в МБДОУ № 22».

Сравнительная диаграмма по количеству детей зачисленных на логопедический пункт в МБДОУ № 22 из числа детей разновозрастной группы № 2 (5 – 7 лет)



Вывод: образовательный процесс в Детском саду организован в соответствии с требованиями, предъявляемыми ФГОС ДО и Федеральной образовательной программой и Федеральной адаптированной образовательной программой дошкольного образования, и направлен на

– *воспитание и развитие ребенка дошкольного возраста как гражданина Российской Федерации, формирование основ его гражданской и культурной идентичности на доступном его возрасту содержании доступными средствами;*

– *создание единого ядра содержания дошкольного образования (далее – ДО), ориентированного на приобщение детей к духовно-нравственным и социокультурным ценностям русского народа, воспитание подрастающего поколения как знающего и уважающего историю и культуру своей семьи, большой и малой Родины;*

– *создание единого федерального образовательного пространства воспитания и обучения детей от рождения до поступления в начальную школу, обеспечивающего ребенку и его родителям (законным представителям), равные, качественные условия ДО, вне зависимости от места и региона проживания.*

Общая картина оценки индивидуального развития позволила выделить детей, которые нуждаются в особом внимании педагога, в том числе выделены способные дети, в отношении которых необходимо скорректировать, изменить способы взаимодействия, составить индивидуальные образовательные маршруты. Работа с детьми с ОВЗ продолжается. Полученные результаты говорят о достаточно высокой эффективности коррекционной работы.

Наряду с этим есть тенденция к увеличению числа детей с особыми образовательными потребностями (часто болеющие, дети с синдромом дефицита внимания, дети с дефектами речи).

IV. Оценка организации учебного процесса (воспитательно-образовательного процесса)

При составлении план образовательной деятельности учитывались следующие

принципы:

- принцип развивающего образования, целью которого является развитие ребенка;
- принцип научной обоснованности и практической применимости;
- принцип соответствия критериям полноты, необходимости и достаточности;
- принцип интеграции образовательных областей, видов образовательной деятельности, форм работы с детьми в соответствии с возрастными особенностями воспитанников, спецификой и возможностями образовательных областей;
- решение программных образовательных задач в совместной деятельности взрослого и детей, и самостоятельной деятельности детей не только в рамках непосредственно образовательной деятельности, но и при организации режимных моментов в соответствии со спецификой дошкольного образования;
- построение образовательного процесса с учетом возрастных особенностей дошкольников, используя разные формы работы с детьми.

Общий объём образовательной нагрузки в непрерывной образовательной деятельности определён ДОУ самостоятельно с учетом:

- ФООП ДО и ФАОП ДО;
- ФГОС ДО;
- Образовательной программы дошкольного образования МБДОУ № 22;
- специфики условий (климатических, демографических, национально-культурных и др.) осуществления образовательного процесса.

План и график образовательной деятельности в Учреждении составлен в соответствии с современными дидактическими, санитарными и методическими требованиями, содержание выстроено в соответствии с ФГОС. При составлении плана учтены предельно допустимые нормы учебной нагрузки

В основе образовательного процесса в Детском саду лежит взаимодействие педагогических работников, администрации и родителей. Основными участниками образовательного процесса являются дети, родители, педагоги.

Образовательная деятельность осуществляется в процессе организации различных видов детской деятельности:

- образовательной деятельности, осуществляемой в ходе режимных моментов,
- самостоятельной деятельности детей,
- совместной деятельности педагогов и детей,
- взаимодействия с родителями воспитанников.

Образовательная деятельность Учреждения основана:

- на сотрудничестве детей и взрослых,
- на поддержке детской инициативы,
- на признании за ребенком права на участие в принятии решений,
- на учете индивидуальных особенностей и интересов всех участников.

Основная общеобразовательная программа дошкольного учреждения определяет содержание и организацию образовательного процесса для детей дошкольного возраста и направлена на формирование общей культуры, развитие физических, интеллектуальных и личностных качеств, обеспечивающих социальную успешность, сохранение и укрепление здоровья детей дошкольного возраста. Организация воспитательно-образовательного процесса осуществляется на основании режима дня, сетки занятий, которые не превышают норм предельно допустимых нагрузок, соответствуют требованиям СанПиН и организуются педагогами Детского сада на основании перспективного и проектно-тематического планирования.

Продолжительность непрерывной образовательной деятельности:

- для детей от 2 до 3 лет – не более 10 минут,
- для детей от 3 до 4 лет – не более 15 минут,
- для детей от 4 до 5 лет – не более 20 минут,

- для детей от 5 до 6 лет – от 20 до 25 минут,
- для детей от 6 до 7 лет – не более 30 минут.

Максимально допустимый объем образовательной нагрузки в первой половине дня:

- в группе раннего возраста не превышает 20 минут;
- в младшей группе не превышает 30 минут;
- в средней группе не превышает 40 минут;
- в старшей группе не превышает 45 минут;
- в подготовительной группе не превышает 1,5 часа.

В середине непосредственно образовательной деятельности статического характера проводятся физкультурные минутки, динамические паузы.

Перерывы между периодами образовательной деятельности – не менее 10 минут.

Образовательная деятельность, требующая повышенной познавательной активности и умственного напряжения детей, организуется в первую половину дня.

В образовательном процессе используется интегрированный подход, который позволяет гибко реализовывать в режиме дня различные виды детской деятельности.

В Детском саду для решения образовательных задач используются как новые формы организации процесса образования (проектная деятельность, образовательная ситуация, образовательное событие, обогащенные игры детей в центрах активности, проблемно-обучающие ситуации в рамках интеграции образовательных областей и другое), так и традиционных (фронтальные, подгрупповые, индивидуальные занятия).

Занятие рассматривается как дело, занимательное и интересное детям, развивающее их; деятельность, направленная на освоение детьми одной или нескольких образовательных областей, или их интеграцию с использованием разнообразных педагогически обоснованных форм и методов работы, выбор которых осуществляется педагогом

Занятия не проводятся в адаптационный период, в период осуществления педагогической диагностики и в теплый период учебного года.

Занятия для детей раннего возраста основана на организации таких видов деятельности как:

- предметная деятельность и игры с составными и динамическими игрушками;
- экспериментирование с материалами и веществами (песок, вода, тесто и пр.), общение с взрослым и совместные игры со сверстниками под руководством взрослого,
- самообслуживание и действия с бытовыми предметами-орудиями (ложка, совок, лопатка и пр.),
- восприятие смысла музыки,
- восприятие смысла сказок, стихов, рассматривание картинок,
- двигательная активность.

Занятия для детей дошкольного возраста основана на организации таких видов деятельности как:

Игровая деятельность является ведущей деятельностью ребенка дошкольного возраста. В организованной образовательной деятельности она выступает в качестве основы для интеграции всех других видов деятельности ребенка дошкольного возраста. В младшей группе игровая деятельность является основой решения всех образовательных задач. Игровая деятельность представлена в образовательном процессе в разнообразных формах — это дидактические и сюжетно-дидактические, развивающие, подвижные игры, игры-путешествия, игровые проблемные ситуации, игры-инсценировки, игры-этюды и пр.

Коммуникативная деятельность направлена на решение задач, связанных с развитием свободного общения детей и освоением всех компонентов устной речи, освоение культуры общения и этикета, воспитание толерантности, подготовки к обучению грамоте (в старшем дошкольном возрасте).

Восприятие художественной литературы и фольклора организуется как процесс слушания детьми произведений художественной и познавательной литературы, направленный на развитие читательских интересов детей, способности восприятия

литературного текста и общения по поводу прочитанного.

Музыкальная деятельность организуется в процессе музыкальных занятий, которые проводятся музыкальным руководителем в специально оборудованном помещении.

Двигательная деятельность организуется в процессе занятий физической активности.

Познавательно-исследовательская деятельность включает в себя широкое познание детьми объектов живой и неживой природы, предметного и социального мира (мира взрослых и детей, деятельности людей, знакомство с семьей и взаимоотношениями людей, городом), безопасного поведения, освоение средств и способов познания (моделирования, экспериментирования), сенсорное и математическое развитие детей.

Изобразительная деятельность детей представлена разными видами художественно-творческой (рисование, лепка, аппликация) деятельности и конструирования.

Деятельность в центрах активности. Воспитатель представляет центры активности, подготовленные и насыщенные материалами для организации совместно партнерской деятельности детей. Дети осуществляют выбор содержания, вид деятельности в центрах активности. Варианты организации деятельности детей по выбору с учетом возрастных и индивидуальных особенностей детей.

Образовательная деятельность с детьми строится с учётом индивидуальных особенностей детей и их способностей. Выявление и развитие способностей воспитанников осуществляется в любых формах образовательного процесса.

В детском саду разработан режим дня, соответствующий виду учреждения: соответствие режима дня возрастным особенностям детей; включение в режим оздоровительных процедур, организация прогулок 2 раза в день с учетом климатических условий; дневной сон; организация непрерывно образовательной деятельности; разработано 10-дневное меню в соответствии с требованиями санитарных правил СП 2.4.3648-20, СП 3.1/2.4.3598-20, СанПиН 2.3/2.4.3590-20, СанПиН 1.2.3685-21 к организации питания и образовательного процесса и в ДОУ.

Режим дня соблюдается в соответствии с функциональными возможностями ребенка, его возрастом и состоянием здоровья, соблюдается баланс между разными видами активности детей (умственной, физической и др.), их чередование.

Во исполнение постановления Правительства РФ от 11.10.2023 № 1678 в сентябре 2025 года проведен мониторинг информационной-образовательной среды организации. По итогам выявили, что педагоги и обучающиеся обеспечены необходимым оборудованием, а также созданы требуемые условия для реализации образовательной программы дошкольного образования (ее частей) с помощью электронных средств обучения и цифрового образовательного контента.

Электронное обучение воспитанников организуется в группах старше 5 лет в соответствии с нормами СП 2.4.3648-20 и СанПиН 1.2.3685-21. При объективной необходимости может вводиться временное дистанционное обучение воспитанников с дополнительной консультацией их родителей (законных представителей).

В для реализации электронного и дистанционного обучения использовался функционал ВК Мессенджер на образовательной платформе «Сферум» и российский мессенджер «МАХ».

В 2025 году в Детском саду обучался 3 детей из семей участников специальной военной операции (далее – СВО). В связи с этим организовали работу по его сопровождению в соответствии с Алгоритмом, направленным письмом Минпросвещения России от 11.08.2023 № АБ-3386/07). Для этого провели с детьми собеседование, чтобы оценить эмоциональную уравновешенность и устойчивость.

Дополнительно педагог-психолог проводил раз в месяц диагностику состояния воспитанников. Их психологический профиль не потребовал разработки индивидуальной программы психолого-педагогического сопровождения. Однако для поддержания

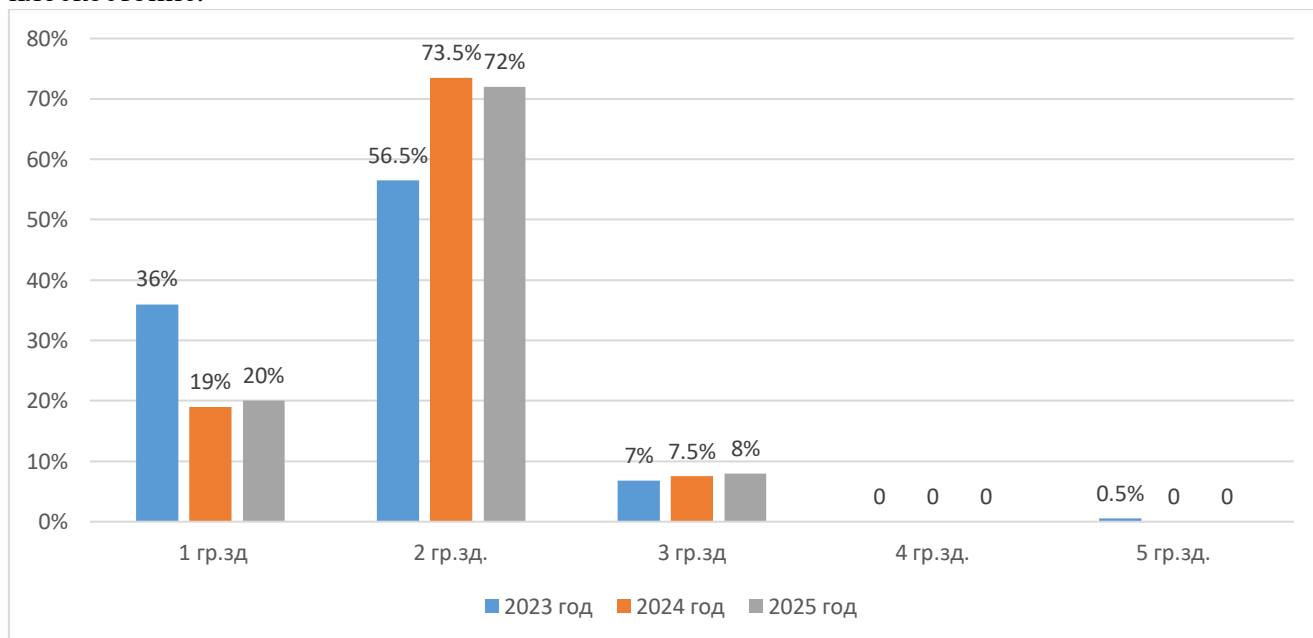
благоприятного психологического климата в Детском саду добавили в рабочую программу воспитания добавили профилактические и просветительские мероприятия.

Охрана и укрепление здоровья детей.

В дошкольном учреждении созданы оптимальные условия для охраны и укрепления здоровья детей, их физического и психического развития. Для этого разработаны и утверждены «Положение о сохранении и укреплении здоровья воспитанников МБДОУ №22», «Положение о формировании культурно-гигиенических навыков у воспитанников МБДОУ № 22», «Положение по организации и контролю санитарно-технических требований в МБДОУ № 22»

В течение года проводилась систематическая работа, направленная на сохранение и укрепление физического, психического и эмоционального здоровья детей, по профилактике нарушений осанки и плоскостопия у детей. Педагоги Детского сада ежегодно при организации образовательного процесса учитывают уровень здоровья детей и строят образовательную деятельность с учетом здоровья и индивидуальных особенностей детей. Согласно медико-педагогических наблюдениям, мы выявили, увеличивается число детей со 2 группой здоровья, т.е. это дети, у которых нет хронических заболеваний, но есть небольшие проблемы со здоровьем (дефицит или избыток веса, частые и затяжные ОРВИ, физические недостатки или последствия травм и операций — при сохранении функций органов и систем). Так же увеличение детей с третьей группой здоровья. Это дети, которым требуется периодический контроль врача по таким причинам:

1. Хронические заболевания в состоянии ремиссии или редкими обострениями — с сохраненными или компенсированными функциями органов и систем организма — например, хронический гастрит, панкреатит, ринит, бронхит.
2. Физические нарушения, последствия травм и операций, которые не накладывают ограничений на обучение или труд — например, вальгусная деформация стопы, плоскостопие.



Поэтому в физическом развитии дошкольников основными задачами для Детского сада являются охрана и укрепление физического, психического здоровья детей, в том числе их эмоционального благополучия. Оздоровительный процесс включает в себя:

- профилактические, оздоровительные мероприятия;
- общеукрепляющую терапию (полоскание горла, применение фитонцидов);
- организацию рационального питания (четырёхразовый режим питания согласно 10-дневному меню);

- санитарно-гигиенические и противоэпидемиологические мероприятия;
- двигательную активность;
- комплекс закаляющих мероприятий;
- использование здоровьесберегающих технологий и методик (дыхательные гимнастики, индивидуальные физические упражнения);
- режим проветривания и кварцевания.

В течение учебного года были проведены спортивные праздники и развлечения для всех детей детского сада в спортивном зале и на открытом воздухе.

В МБДОУ разработан и успешно реализуется план подготовки и сдачи норм ВФСК ГТО.

Работа с родителями.

В рамках реализации годового плана работы в течение года проводились мероприятия для родителей с использованием форм работы онлайн и офлайн. По запросу родителей педагогами и специалистами были проведены:

- 8 групповых консультации с родителями воспитанников;
- 12 индивидуальных консультации с родителями и воспитанниками;
- 4 индивидуальных консультации с родителями;
- 3 тренинга с родителями.

Родители, как социальные партнеры в едином образовательном процессе принимали участие в выставках творчества, фестивалях, участие в конкурсах, совместных спортивных мероприятиях, акциях. Активно принимали участие в подготовке детей к участию в Спартакиаде среди ДОУ АГО, «Весёлые старты» ко Дню Защиты детей, сдаче норм ГТО. Основными принципами работы с родителями: открытость, индивидуальный подход к каждой семье, обратная связь, совместная деятельность.

Взаимодействие с социальными партнерами.

Социальное партнерство и сотрудничество, обеспечивая степень открытости образовательного учреждения, является важным механизмом повышения качества образования.

Социальный партнер	Направление сотрудничества	Формы	События
Госавтоинспекция Артемовского района	Формирование элементарных знаний о безопасности и основ жизнедеятельности	Проведение совместных акций, родительских собраний. Организация родительских патрулей. Распространение памяток, брошюр	Проведение социальных акций. «Родительский патруль», «Светоотражающие элементы», «Внимание, дети!», «Внимание, каникулы!» Неделя безопасности дорожного движения. Международный день светофора. День ГИБДД.
Всероссийское добровольное пожарное общество Артемовского городского округа,		Распространение памяток, брошюр.	Эвакуация, конкурсы, беседы

Пожарно-спасательная часть № 59 ФГКУ "54 ОПС по Свердловской области		Участие в совместных акциях, проектах.	
МАОУ ДО «ДЮСШ» №25, МБУ «ФОЦ «Сигнал»	Участие в реализации общеобразовательных программ физического и личностного развития детей на основе преемственности	Совместные спортивные праздники, Сдача норм ГТО дошкольниками, Проведение спортивно-военной игры «Зарничка» для детей старшего дошкольного возраста, Спартакиада среди ДОО АГО	Сдача норм ГТО День Физкультурника Спортивный праздник «Папа, мама, я – спортивная семья». Всемирный день здоровья, Веселые старты ко Дню защиты детей
МБОУ СОШ № 10	Обеспечение преемственности в вопросах полноценного физического, интеллектуального и личностного развития ребенка с учетом его индивидуальных особенностей в переходный период от дошкольного воспитания к школе	Выступление ЮИД перед дошкольниками Участие в совместных акциях, проектах. Проведение спортивных соревнований на стадионе Организация праздников и совместных акций. Экскурсию в школу.	День знаний, Эстафета ко Дню защитника Отечества. Реализация программы доп. образования «Скоро в школу»
МАОУ ЦДО «Фаворит», МАОУ ДО «ЦЕНТР ОБРАЗОВАНИЯ И ПРОФЕССИОНАЛЬНОЙ ОРИЕНТАЦИИ»	Участие в реализации общеобразовательных программ культурологической направленности	Организация культурно-массовых мероприятий, фестивалей, конкурсов, акций	Проведение муниципального конкурса детского творчества «Маленькая страна», «Сохраним счастье в доме»
Внутреннее взаимодействие детских садов АГО	Обмен опытом, реализация конкурсного движения воспитанников и педагогов	Конкурсы, Городские методические объединения, проблемно-тематические лаборатории	

В 2025 году в МБДОУ № 22 проведена работа по внедрению требований Приказа Минздрава России от 14.04.2025 № 213н «Об утверждении Порядка оказания

несовершеннолетним медицинской помощи, в том числе в период обучения и воспитания в образовательных организациях». Организовано взаимодействие с медицинской организацией по вопросам проведения профилактических медицинских осмотров, вакцинации обучающихся. Разработан и утверждён график профилактических осмотров несовершеннолетних на учебный год. Проведён инструктаж с педагогическими работниками по вопросам: выявления признаков острых инфекционных заболеваний; оказания первой помощи до прибытия медицинских работников; алгоритма экстренного информирования родителей (законных представителей) и вызова скорой медицинской помощи. Приведены в соответствие с новым Порядком локальные нормативные акты: Положение о медицинском сопровождении обучающихся, инструкции для педагогических работников, договор о сотрудничестве с медицинской организацией. Информация о порядке и условиях оказания медицинской помощи, о графике работы медицинского кабинета, о контактных данных медицинской организации размещена на информационных стендах и на официальном сайте МБДОУ № 22.

В 2025 году проведена работа по приведению официального сайта МБДОУ №22 в соответствие с актуальными требованиями законодательства Российской Федерации, включая Постановление Правительства РФ от 20.10.2021 № 1802 (в действующей редакции), приказы Рособнадзора о требованиях к структуре официальных сайтов, а также положения Федерального закона от 29.12.2012 № 273-ФЗ «Об образовании в Российской Федерации» в части открытости и доступности информации об образовательной организации. В рамках данной работы размещены актуальные версии локальных нормативных актов, в том числе принятых в связи с реализацией Приказа Минпросвещения № 779 и Приказа Минздрава № 213н; - обеспечена техническая и содержательная доступность сайта для лиц с ограниченными возможностями здоровья (версия для слабовидящих); регулярно (не реже одного раза в неделю) обновляется новостная лента, отражающая ключевые события образовательной, воспитательной, профилактической деятельности; - проведён аудит размещенной информации на предмет полноты, достоверности и своевременности обновления (в том числе сведений о педагогических работниках, реализуемых образовательных программах, материально-техническом обеспечении). Контроль за актуальностью информации на официальном сайте осуществляется администрацией образовательной организации на постоянной основе.

Вывод: воспитательно-образовательный процесс в Детском саду строится с учетом требований санитарно-гигиенического режима в дошкольных учреждениях. Выполнение детьми программы осуществляется на хорошем уровне. Годовые задачи реализованы в полном объеме. В Детском саду систематически организуются и проводятся различные тематические мероприятия. Содержание воспитательно-образовательной работы соответствует требованиям социального заказа (родителей), обеспечивает развитие детей за счет использования образовательной программы. Организация педагогического процесса отмечается гибкостью, ориентированностью на возрастные и индивидуальные особенности детей, что позволяет осуществить лично-ориентированный подход к детям.

V. Оценка качества кадрового обеспечения

В дошкольном учреждении работает 17 человек. Исполняющий обязанности заведующего – Соколова Юлия Анатольевна, стаж в данной должности 16 лет.

Детский сад укомплектован педагогами на 100 процентов согласно штатному расписанию. В 2025 году педагогический коллектив состоял из 6 человек, из них:

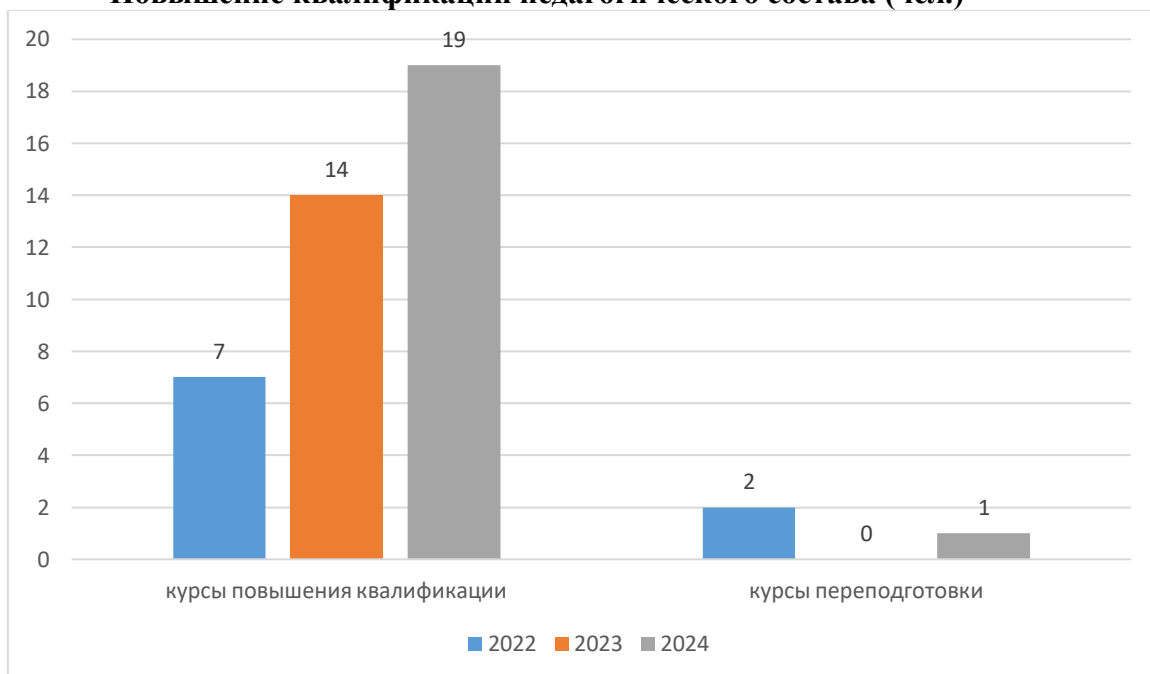
- воспитателей – 4;
- специалистов – 2 человека (1 учитель – логопеда, 1 педагог-психолог).

Соотношение воспитанников, приходящихся на взрослого:

- воспитанник/педагоги — 3/1;
- воспитанники/все сотрудники — 2/1.

Работа с педагогическими кадрами была направлена на повышение профессионализма, творческого потенциала педагогической культуры педагогов, оказание методической помощи педагогам. Составлен план прохождения аттестации, повышения квалификации педагогов. Педагоги детского сада регулярно повышают свой профессиональный уровень по дополнительным профессиональным программам.

Повышение квалификации педагогического состава (чел.)



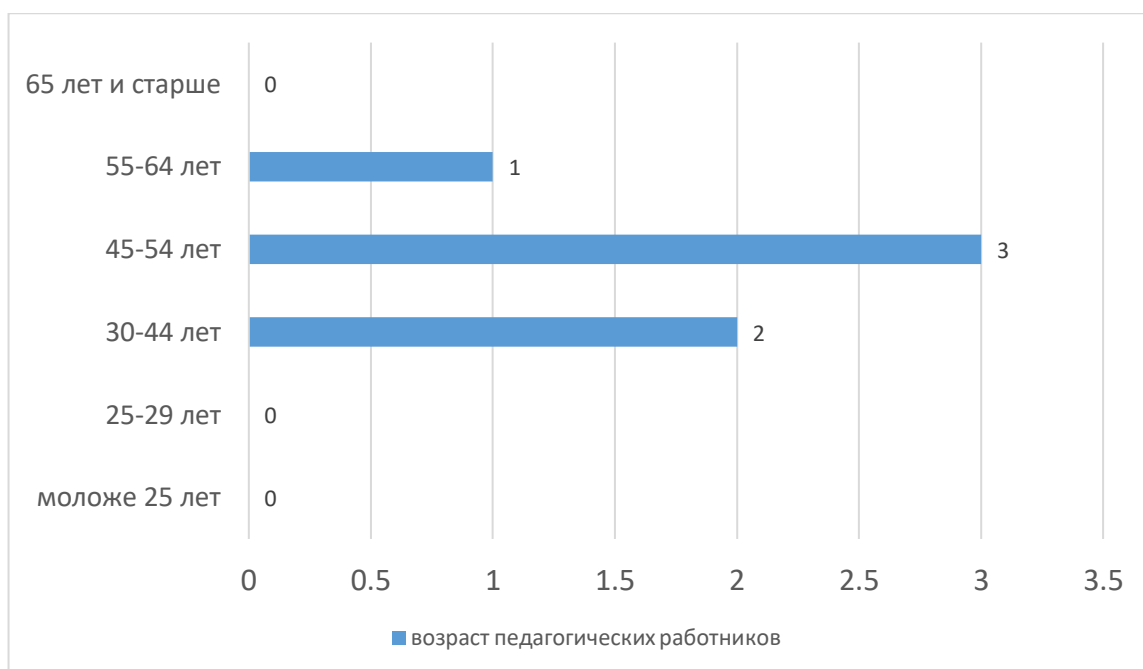
На протяжении всего года активно принимали участие в вебинарах, семинарах, научно-практических конференциях на образовательных порталах Педуниверситета «1 сентября», «Мерсибо», «Русский учебник (Дрофа-Вента)», МПАДО, ФГБУ «Центр защиты прав и интересов детей», Воспитатели России, «ПЕДАГОГИ РОССИИ инновации в образовании», АО издательство «Просвещение», ГАОУ ДПО СО ИРО, ЦППМСП «Ладо», Образовательный центр «Каменный город», ГБОУ СО, реализующее АОП, «Центр «Дар», «Солнечный свет», «Екатеринбургский Дом Учителя» по различным вопросам обучения, воспитания и коррекции в дошкольном образовании.

Итоги аттестации педагогических работников в 2025 году.

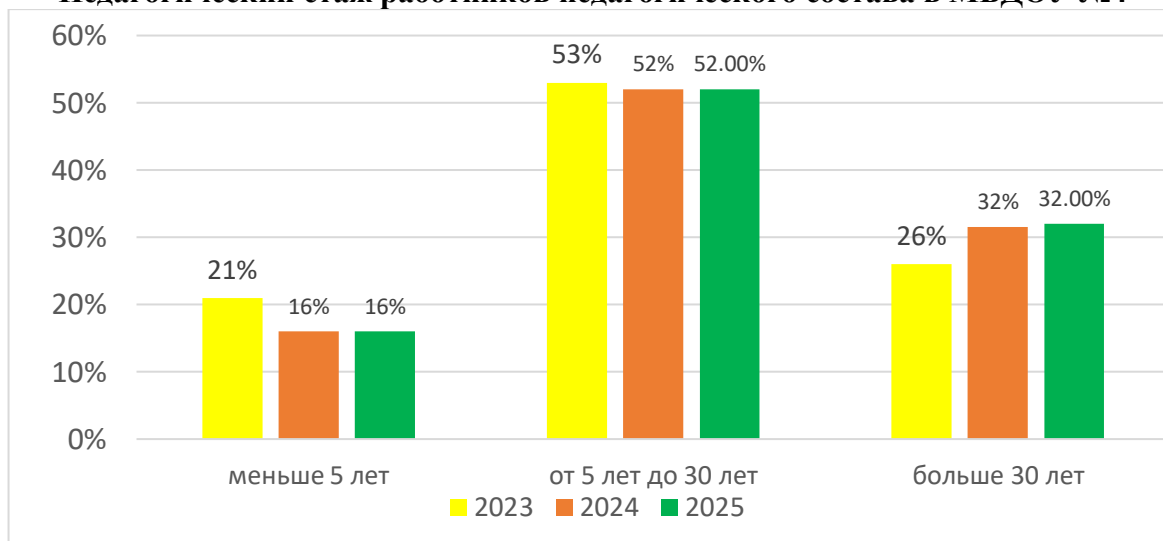
Аттестация педагогов проводится в соответствии с планом, все педагоги, подавшие заявления успешно аттестованы.

Всего педагогических работников	6 чел (2023 год)	16 чел (2024 год)	6 чел (2025 год)	Из них аттестованы в 2025 году
ВКК	0	0	1	0
I КК	4	3	4	0
Без категории	2	3	1	0

Распределение педагогических работников по возрасту, человек



Педагогический стаж работников педагогического состава в МБДОУ №4

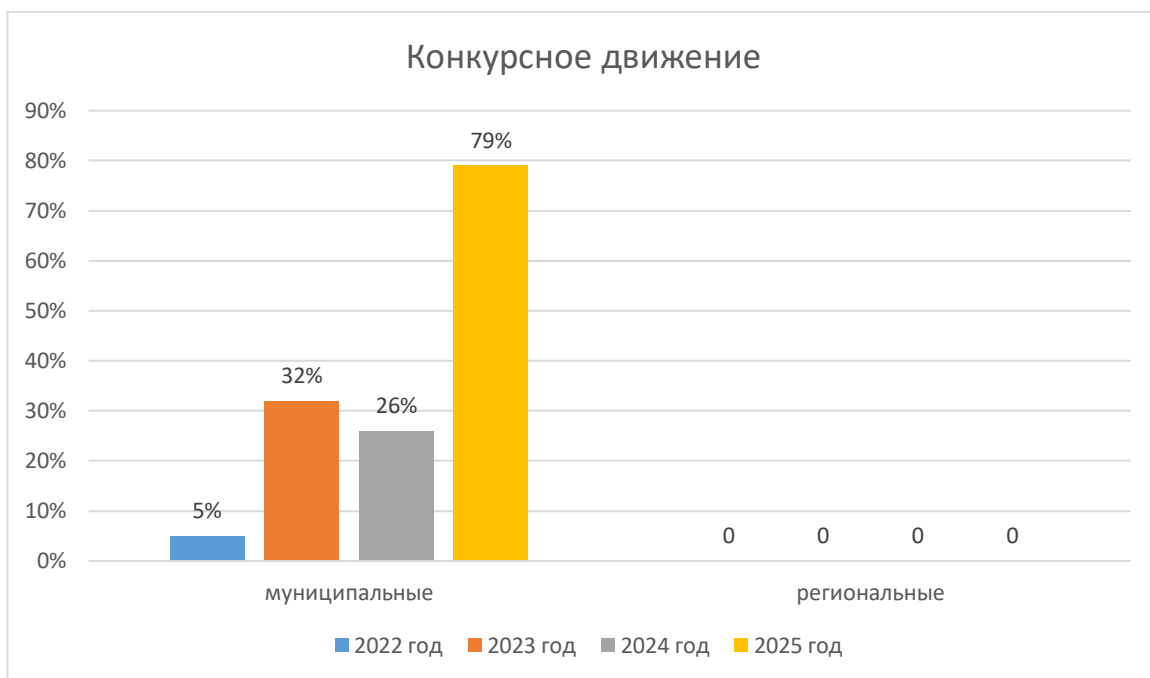


Конкурсное движение педагогов.

В 2025 году педагоги Детского сада приняли участие и стали победителями и призерами в следующих конкурсах:

- Всероссийский творческий конкурс «По праву памяти» - участие;
- Всероссийская просветительская акция «Военно-патриотический диктант – 2025» - участие;
- Международный конкурс рисунков «Защитники Отечества» - участие;
- Муниципальный конкурс «Лучшая методическая разработка по музейной педагогике» - призеры;
- Муниципальный конкурс «Лучший педагогический проект, посвященный 80 – летию Победы в ВОВ» - участие;
- Большой этнографический диктант 2025 – участие;
- Патриотическая профсоюзная выставка, посвященная Году Защитника Отечества «Берегите себя! Вы нужны России» - участие;
- Муниципальный конкурс поэзии «Помним. Читаем. Гордимся» - призеры;
- Муниципальный фестиваль педагогических команд муниципальных

дошкольных образовательных организаций Артемовского городского округа «Ключ к успеху» - участие.



В связи с вступлением в силу приказа Минздрава России от 03.05.2024 № 220н, утвердившего Порядок оказания первой помощи, с работниками детского сада был проведен внеплановый инструктаж по охране труда.

В ДОУ созданы условия для самореализации каждым педагогом своих профессиональных возможностей. Данные о квалификационном уровне, педагогическом стаже, образовании свидетельствуют о стабильности коллектива, его потенциальных возможностях к творческой деятельности. Педагоги постоянно повышают свой профессиональный уровень, эффективно участвуют в работе методических объединений, знакомятся с опытом работы своих коллег и других дошкольных учреждений, а также саморазвиваются. Все это в комплексе дает хороший результат в организации педагогической деятельности и улучшении качества образования и воспитания дошкольников.

Исходя из анализа конкурсного движения педагогов, можно сделать вывод, что в 2024 году была успешно реализована одна из поставленных задач методической работы было - профессиональный рост педагогов, развитие их профессиональной компетентности по средствам участия в конкурсном движении.

VI. Оценка учебно-методического и библиотечно-информационного обеспечения

В Детском саду библиотека является составной частью методической службы.

Библиотечный фонд располагается в методическом кабинете и на группах детского сада. Библиотечный фонд представлен методической литературой по всем образовательным областям основной общеобразовательной программы, детской художественной литературой, периодическими изданиями, а также другими информационными ресурсами на различных электронных носителях. В каждой возрастной группе имеется банк необходимых учебно-методических пособий, рекомендованных для планирования воспитательно-образовательной работы в соответствии с обязательной частью ООП.

В Детском саду имеется:

- Библиотека методической литературы, по основным образовательным

областям (физическое развитие, социально-коммуникативное развитие, познавательное развитие, речевое развитие, художественно-эстетическое развитие);

- Библиотека художественной литературы для детей (хрестоматии для чтения, сказки, стихи, рассказы отечественных и зарубежных писателей);
- Научно-популярная литература (энциклопедии, атласы);
- серии «Мир в картинках», «Рассказы по картинкам», «Расскажите детям о...», «Играем в сказку», «Грамматика в картинках», «Искусство детям»;
- картины для рассматривания, плакаты;
- комплекты для оформления родительских уголков;
- рабочие тетради для обучающихся.

Оборудование и оснащение методического кабинета достаточно для реализации образовательных программ. В методическом кабинете созданы условия для возможности организации совместной деятельности педагогов.

Информационное обеспечение Детского сада включает:

- информационно-телекоммуникационное оборудование (1 персональных компьютер, 2 ноутбука, световая интерактивная песочница, мультимедиа проектор переносной);
- программное обеспечение — позволяющее работать с текстовыми редакторами, интернет-ресурсами, фото-, видеоматериалами, графическими редакторами; организовывать деятельность по подготовке детей к школе и обучению Безопасности Дорожного движения.

Во исполнение требований распоряжения Правительства РФ от 28.04.2023 № 1105-р и пункта 1.4 Комплексного плана Президента РФ от 30.12.2023 № Пр-2610 в Детском саду проведен мониторинг библиотечного фонда с целью выявления и изъятия изданий, содержащих информацию террористического, экстремистского и деструктивного характера, в том числе фальсифицирующую историю России на всех этапах ее становления и развития и дискредитирующую ее политику. По итогу мониторинга такие издания не выявлены.

В январе 2025 года в результате пожеланий родителей (законных представителей), выявленных в ходе планового мониторинга инфраструктуры ДОО, был обновлен наглядный материал для стендов и групповых помещений, приобретены тематические дидактические и демонстрационные материалы.

VII. Оценка материально-технической базы

В дошкольном учреждении создана материально-техническая база для жизнеобеспечения и развития детей, ведется систематически работа по созданию предметно-пространственной среды. Здание детского сада современное очень светлое, имеется центральное отопление, вода, канализация, сантехническое оборудование в удовлетворительном состоянии.

В Детском саду оборудованы помещения:

- групповые помещения — 2;
- кабинет заведующего — 1;
- методический кабинет — 1;
- кабинет учителя-логопеда — 1;
- кабинет педагога – психолога — 1;
- кабинет заведующего хозяйством — 1;
- пищеблок — 1;
- медицинский и процедурный кабинеты — 1.

В ДОУ создана современная, эстетически привлекательная **развивающая предметно-пространственная среда**. Активно используются инновационные методы, средства и формы дошкольного образования, созданы комфортные условия для прогулок детей, развития двигательной активности на воздухе.

При создании развивающей предметно-пространственной среды педагоги учитывают возрастные, индивидуальные особенности детей своей группы. В течение года уделялось большое внимание обогащению предметно– пространственной развивающей среды в группах и на территории ДОО. Обновлено содержание центров по образовательным областям в соответствии с ФГОС ДО. Оборудованы групповые комнаты, включающие игровую, познавательную, обеденную зоны.

Предметная - пространственная среда всех помещений оптимально насыщена для каждого вида деятельности. В Учреждении не только уютно, красиво, удобно и комфортно воспитанникам, созданная пространственная среда открывает нашим воспитанникам необходимый спектр возможностей, направляет усилия детей на эффективное использование отдельных ее элементов.

Среда, не только создает благоприятные условия жизнедеятельности ребенка, она служит также непосредственным организатором деятельности детей. Эти задачи решаются в центрах детской активности. Их количество и наполняемость зависят от возраста детей, их интересов. Каждый центр активности имеет обязательный набор алгоритмов выполнения того или иного замысла ребенка. В каждом центре активности помещены правила работы в этом центре, разработанные педагогами и детьми.

Во исполнение части 2 статьи 4 Федерального конституционного закона от 25.12.2000 № 1-ФКЗ в групповые помещения ДОО были приобретены дополнительные экземпляры Государственного флага Российской Федерации с целью их размещения в патриотических уголках и использовании в непрерывной образовательной деятельности. С сентября 2025 года в ДОО с начала нового учебного года в уклад ДОУ введена новая традиция: еженедельно в понедельник проводится торжественная линейка с церемонией выноса государственного флага Российской Федерации и исполнением Гимна РФ. Традиция введена на основе инициативы президента Владимира Путина, который поддержал идею министра просвещения Сергея Кравцова возобновить традицию еженедельного торжественного поднятия флагов и исполнения гимнов. Так, каждая неделя в ДОО начинается с торжественной линейки. Педагоги с высокими результатами в профессиональной деятельности вместе с детьми выносят государственный флаг.

Обеспечение условий безопасности выполняется локальными нормативно-правовыми документами: приказами, инструкциями, положениями. В соответствии с требованиями действующего законодательства по охране труда с сотрудниками систематически проводятся разного вида инструктажи: вводный, первичный, внеплановый, повторный, что позволяет персоналу владеть знаниями по охране труда и технике безопасности, правилами пожарной безопасности, действиям в чрезвычайных ситуациях. По периметру детского сада установлено 13 камер видеонаблюдения и 3 камеры внутри здания.

С воспитанниками детского сада проводятся беседы по ОБЖ, инструктажи, игры по охране здоровья и безопасности, направленные на воспитание у детей сознательного отношения к своему здоровью и жизни.

Медицинский блок включает в себя медицинский и процедурный кабинеты, оснащены необходимым медицинским инструментарием, набором медикаментов. Медицинской сестрой ведется учет и анализ общей заболеваемости воспитанников, анализ простудных заболеваний. Так же проводятся профилактические мероприятия: профилактические прививки по национальному календарю профилактических прививок, осмотр детей в течение дня, антропометрические замеры, анализ заболеваемости 1 раз в год, ежемесячное подведение итогов посещаемости детей.

Материально-техническое обеспечение образовательного процесса

Помещения	Материально-техническое оснащение
------------------	--

Кабинет педагога-психолога:	Методико-психологическая литература, коррекционно-методическая литература, диагностические тесты, набор мозаик из пластмассы, пазлы, пирамиды, матрешки, конструктор (типа «Лего»), кубики с сюжетными картинками, куб форм (с прорезями), различные головоломки, «Умные шнуровки», Зеркало, тематические дидактические игры, наборы маленьких игрушек, пластилин, краски, фломастеры, карандаши, диски с разнохарактерной музыкой (релаксационная, активизирующая, шум леса и моря, детские песенки и т. д.), «волшебные мешочки», счетные палочки, сюжетные картинки, домино, «Блоки Дъеньша», «Палочки Кюизнера», разные комплекты игрушек, шкаф, стол, стульчики, мягкие кресла-подушки, стол для игр с песком, пузырьковая колонна с подсветкой, компьютер, флешка с различными интерактивными играми на развитие и коррекцию психических процессов, колонки, цветной принтер
Кабинет учителя-логопеда:	Дидактический материал, коррекционно-методическая литература, логопедическая документация, учебно-методические пособия, картотека по развитию всех сторон речи, дыхательные тренажеры, логопедические зонды и шпатели, доска для занятий, игрушки, шкаф, столы, стульчики, мягкие кресла-подушки, стол для игр с песком, пузырьковая колонна с подсветкой, компьютер, флешка с различными интерактивными играми на развитие и коррекцию речи, колонки, цветной принтер
Групповые помещения с учетом возрастных особенностей:	Игрушки и игры, дидактический и раздаточный материал, детская художественная литература, доска для занятий, плакаты, детские стенки, шкафы, столы, стульчики, центры экспериментирования, уединения, театры и т.д., магнитные доски настенные для занятий, интерактивная доска, передвижная интерактивная панель.
Коридоры Детского сада	Информационные стенды по пожарной безопасности, по антитеррористической защищенности, профсоюзная жизнь, медицина информирует, выставка детских работ и фото, видеонаблюдение, наличие комфортной зоны отдыха (ожидания), оборудованной соответствующей мебелью, тематические развивающие панели.
«Зеленая зона» - территория Детского сада	Участки для прогулок, цветники, экологическая тропа, спортивная площадка, тропа здоровья
Участки	Прогулочные площадки для всех возрастных групп. Игровое, функциональное, и спортивное оборудование

Материально-техническое состояние Детского сада и территории соответствует действующим санитарным требованиям к устройству, содержанию и организации режима работы в дошкольных организациях, правилам пожарной безопасности, требованиям охраны труда.

Развивающая предметно-пространственная среда в МБДОУ № 22 учитывает особенности реализуемой ОП ДО. В каждой возрастной группе имеется достаточное количество современных развивающих пособий и игрушек. В каждой возрастной группе развивающая среда обладает свойствами открытой системы и выполняет образовательную, развивающую, воспитывающую, стимулирующую функции.

В декабре 2025 года проведен повторный плановый мониторинг. Результаты показывают удовлетворительную степень соответствия РППС Детского сада

требованиям законодательства и потребностям воспитанников.

VIII. Оценка функционирования внутренней системы оценки качества образования

Система качества дошкольного образования в Детском саду рассматривается как система контроля внутри ДОО, которая включает в себя интегративные качества:

- качество методической работы;
- качество воспитательно-образовательного процесса;
- качество взаимодействия с родителями;
- качество работы с педагогическими кадрами;
- качество развивающей предметно-пространственной среды.

С целью повышения эффективности учебно-воспитательной деятельности применяется педагогический мониторинг, который дает качественную и своевременную информацию, необходимую для принятия управленческих решений.

В Детском саду утверждено приказом заведующего Положение о внутренней системе оценки качества образования от 01.09.2025 г.

В рамках проведения ВСОКО в МБДОУ №22 в 2025 году проводилось анкетирование родителей. Были получены следующие результаты:

- доля получателей услуг, положительно оценивающих доброжелательность и вежливость работников организации, — 98 %;
- доля получателей услуг, удовлетворенных компетентностью работников организации, — 84%;
- доля получателей услуг, удовлетворенных материально-техническим обеспечением организации, — 99%;
- доля получателей услуг, удовлетворенных качеством предоставляемых образовательных услуг, — 93%;
- доля получателей услуг, которые готовы рекомендовать организацию родственникам и знакомым, — 95%.

Анкетирование родителей показало высокую степень удовлетворенности качеством предоставляемых услуг.

Как родители оценивают МБДОУ № 22



Анализ показателей указывает на то, что Детский сад имеет достаточную инфраструктуру, которая соответствует требованиям СП 2.4.3648-20 «Санитарно-

эпидемиологические требования к организациям воспитания и обучения, отдыха и оздоровления детей и молодежи» и позволяет реализовывать образовательные программы в полном объеме в соответствии с ФГОС ДО и ФОП ДО.

Детский сад укомплектован достаточным количеством педагогических и иных работников, которые имеют высокую квалификацию и регулярно проходят повышение квалификации, что обеспечивает результативность образовательной деятельности.

**ПОКАЗАТЕЛИ
ДЕЯТЕЛЬНОСТИ МБДОУ №22,
ПОДЛЕЖАЩЕЙ САМООБСЛЕДОВАНИЮ**

№ п/п	Показатели	Единица измерения
1.	Образовательная деятельность	
1.1	Общая численность воспитанников, осваивающих образовательную программу дошкольного образования, в том числе:	21 человек
1.1.1	В режиме полного дня (8 - 12 часов)	21 человек
1.1.2	В режиме кратковременного пребывания (3 - 5 часов)	0 человек
1.1.3	В семейной дошкольной группе	0 человек
1.1.4	В форме семейного образования с психолого-педагогическим сопровождением на базе дошкольной образовательной организации	0 человек
1.2	Общая численность воспитанников в возрасте до 3 лет	7 человек
1.3	Общая численность воспитанников в возрасте от 3 до 8 лет	14 человек
1.4	Численность/удельный вес численности воспитанников в общей численности воспитанников, получающих услуги присмотра и ухода:	21/100%
1.4.1	В режиме полного дня (8 - 12 часов)	21/100%
1.4.2	В режиме продленного дня (12 - 14 часов)	0/0%
1.4.3	В режиме круглосуточного пребывания	0/0%
1.5	Численность/удельный вес численности воспитанников с ограниченными возможностями здоровья в общей численности воспитанников, получающих услуги:	2/1%
1.5.1	По коррекции недостатков в физическом и (или) психическом развитии	2/1%
1.5.2	По освоению образовательной программы дошкольного образования	2/1%
1.5.3	По присмотру и уходу	2/1%
1.6	Средний показатель пропущенных дней при посещении дошкольной образовательной организации по болезни на одного воспитанника	21 дней
1.7	Общая численность педагогических работников, в том числе:	6 человек

1.7.1	Численность/удельный вес численности педагогических работников, имеющих высшее образование	человек/% 3/50%
1.7.2	Численность/удельный вес численности педагогических работников, имеющих высшее образование педагогической направленности (профиля)	2/33%
1.7.3	Численность/удельный вес численности педагогических работников, имеющих среднее профессиональное образование	4/67%
1.7.4	Численность/удельный вес численности педагогических работников, имеющих среднее профессиональное образование педагогической направленности (профиля)	4/67%
1.8	Численность/удельный вес численности педагогических работников, которым по результатам аттестации присвоена квалификационная категория, в общей численности педагогических работников, в том числе:	5/83%
1.8.1	Высшая	2/33%
1.8.2	Первая	3/50%
1.9	Численность/удельный вес численности педагогических работников в общей численности педагогических работников, педагогический стаж работы которых составляет:	человек/%
1.9.1	До 5 лет	1/16%
1.9.2	Свыше 30 лет	1/16%
1.10	Численность/удельный вес численности педагогических работников в общей численности педагогических работников в возрасте до 30 лет	0/0%
1.11	Численность/удельный вес численности педагогических работников в общей численности педагогических работников в возрасте от 55 лет	5/83%
1.12	Численность/удельный вес численности педагогических и административно-хозяйственных работников, прошедших за последние 5 лет повышение квалификации/профессиональную переподготовку по профилю педагогической деятельности или иной осуществляемой в образовательной организации деятельности, в общей численности педагогических и административно-хозяйственных работников	5/83%
1.13	Численность/удельный вес численности педагогических и административно-хозяйственных работников, прошедших повышение квалификации по применению в образовательном процессе федеральных государственных образовательных стандартов в общей численности педагогических и административно-хозяйственных работников	5/83%
1.14	Соотношение "педагогический работник/воспитанник" в	3/1

	дошкольной образовательной организации	
1.15	Наличие в образовательной организации следующих педагогических работников:	
1.15.1	Музыкального руководителя	нет
1.15.2	Инструктора по физической культуре	нет
1.15.3	Учителя-логопеда	да
1.15.4	Логопеда	нет
1.15.5	Учителя-дефектолога	нет
1.15.6	Педагога-психолога	да
2.	Инфраструктура	
2.1	Общая площадь помещений, в которых осуществляется образовательная деятельность, в расчете на одного воспитанника	318,8 кв. м
2.2	Площадь помещений для организации дополнительных видов деятельности воспитанников	0 кв. м
2.3	Наличие физкультурного зала	нет
2.4	Наличие музыкального зала	нет
2.5	Наличие прогулочных площадок, обеспечивающих физическую активность и разнообразную игровую деятельность воспитанников на прогулке	да

**ДОКУМЕНТ ПОДПИСАН
ЭЛЕКТРОННОЙ ПОДПИСЬЮ**

СВЕДЕНИЯ О СЕРТИФИКАТЕ ЭП

Сертификат 472105430277577239910345002321227918832337077946

Владелец Соколова Юлия Анатольевна

Действителен с 20.04.2026 по 20.04.2027